



Declaració ambiental

Període del'1 de gener a 31 de
desembre 2022



EMAS
GESTIÓ AMBIENTAL
VERIFICADA
ES-CAT-000183

Reglament (UE) 2018/2026

Reglament (UE) 2017/1505

Reglament CE 1221/2009



ÍNDIX

1.	PRESENTACIÓ/ QUI SOM	3
1.1	Dades d'interès	5
1.2	Activitats d'Engrunes incloses en la declaració ambiental	6
1.3	Organització	7
2	SISTEMA INTEGRAL DE GESTIÓ (SIG).....	8
2.1	Política ambiental (Política del SIG)	9
2.2	SIG, gestió ambiental i gestió de l'activitat	10
3.	ASPECTES AMBIENTALS	11
3	OBJECTIUS I FITES.....	16
4.2	Valoració dels objectius i fites de l'any 2021	17
4	COMPORTAMENT AMBIENTAL	19
4.1	Consums.....	19
4.1.1	Aigua.....	19
4.1.2	Energia	20
4.1.3	Emissions atmosfèriques	23
4.1.4	Materials.....	25
4.1.5	Embalatges.....	26
4.2	Residus.....	26
4.3	Biodiversitat.....	32
5	NORMATIVA APLICABLE	33
6	ACCIONS DUTES A TERME I PREVISTES PEL COMPLIMENT LEGAL.....	35

EMAS

1. PRESENTACIÓ/ QUI SOM

Engrunes és una organització formada per 2 entitats jurídiques:



La Fundació Engrunes i Engrunes Recuperació i Manteniment Empresa d'Inserció S.L.U. (Engrunes E.I.). Les dues són fruit d'una iniciativa privada, de la economia social i solidària, creades amb la voluntat de combatre la pobresa i la desigualtat social a través de la inserció laboral i social de persones marginades o excloses.

La Fundació Engrunes es va constituir a l'any 1982 i Engrunes E.I. a l'any 2008, en el marc de la Llei 27/2002, de 20 de desembre, de mesures legislatives per la regulació de les Empreses d'Inserció.

La nostra estratègia d'intervenció social es basa en el contracte de treball com a eina principal per potenciar l'autoestima i l'autonomia personal i, econòmicament, en la producció de béns i serveis.

Ambdues entitats compartim tant la missió com els trets ideològics, que es concreta en la sostenibilitat social i ambiental i que desenvolupament :

- Fomentant l'economia social i solidària
- Donant suport als col·lectius més desfavorits
- I contribuint a la millora ambiental mitjançant la valorització de residus i la reutilització

Ens identifica

- ✓ **la no** la finalitat de lucre
- ✓ **La inserció sociolaboral** mitjançant les activitats econòmiques.
- ✓ La reinversió total dels beneficis en la inserció sociolaboral, la ampliació d' activitat econòmica i la creació de llocs de treball
- ✓ No som empresa una finalista ni assistencialista, som una empresa de trànsit cap al mercat ordinari, mitjançant itineraris individualitzats d'inserció.



Des de fa anys, realitzem les nostres activitats productives tenint en compte els impactes que aquestes tenen sobre el medi ambient i com a complement de l'activitat social i de recerca d'oportunitats pels menys afavorits.

Aquesta Declaració Ambiental aporta les dades de la gestió realitzada a les dues entitats durant l'any 2020 i deixa palès el compromís de les dues entitats amb el nostre entorn.

De les dues entitats es deriva **Engrunes** com a denominació comercial i que utilitzem de forma general en aquest document. Es parla d'Engrunes com una única unitat, ja que la creació de la nova empresa no ha suposat canvis significatius en les activitats que es realitzen, compartint els mateixos espais de treball i essent aquests canvis principalment de caràcter legal.

La Seu Social de les dues entitats es troba a Montcada I Reixac, espais compartits a on es troben part dels diferents centres i àrees de treball i des d'on es porta la coordinació i la direcció de totes les activitats que es duen a terme. L'activitat Social, es gestiona des de la Seu Social, proporcionant feina, formació i acompanyament i amb l'objectiu de potenciar les capacitats de les persones per accedir al mercat ordinari.



1.1 Dades d'interès

Fundació Privada Engrunes

CIF: G58111535

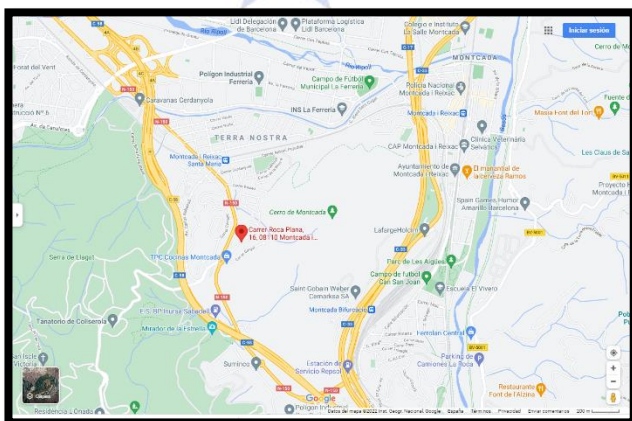
- Productor de residus: P-39715.2
- Transportista de residus: T-1893
- Transport de residus no especials procedents de la construcció o demolició: TRC-7
- Registre d'empreses amb Risc d'Amiant nombre: 46/AB/08

Engrunes, Recuperació i

Manteniment, Empresa d'Inserció, S.L.U.

CIF: B64200264

- Productor de residus: P-57704.1
- Transportista de residus: T-7386
- Registre d'empreses amb Risc d'Amiant nombre: 87/AB/09
- Gestor de residus: E-1198.10



Adreça:

C/ Roca Plana, 14-16
Polígon Industrial Coll de
Montcada

08110 Montcada i Reixac
(Barcelona)

Seu Social: 2.577,42 m2 construïts

Tlf: 93.582.99.99

Fax: 93.582.99.98

Web: www.engrunes.org

E-mail: engrunes@engrunes.org

Engrunes disposa de diferents instal·lacions per realitzar les seves activitats. Compta amb una Seu Social des d'on es gestiona, coordina i s'organitza tot el funcionament de l'entitat.

A banda, Engrunes compta amb altres instal·lacions pertanyents a altres municipis.

1.2 Activitats d'Engrunes incloses en la declaració ambiental

Les diferents activitats que es porten a terme des d'Engrunes i que entren a la Declaració Ambiental segons els requisits EMAS són les següents:

Construcció

Manteniment , Rehabilitació i Reformes Integrals en l'activitat de construcció

Residus

Recollida, preparació per a la reutilització, valorització, transport i gestió de residus urbans

✓ C/ Roca Plana, 14-16
Polígon Industrial Coll de Montcada
08110 Montcada i Reixac



L'**abast** del SIG de la Fundació Privada Engrunes i d'Engrunes, Recuperació i Manteniment, Empresa d'Inserció,S.L.U. és:

- ✓ ***Manteniment , Rehabilitació i Reformes Integrals en l'activitat de construcció***
- ✓ ***Inserció sociolaboral de col·lectius en risc d'exclusió social***
- ✓ ***Recollida, preparació per a la reutilització, valorització, transport i gestió de residus urbans***

1.3 Organització

L'organització es veu reflectida a continuació, als **organigrames** de les dues entitats:



2 SISTEMA INTEGRAL DE GESTIÓ (SIG)

Engrunes, des del seu naixement, ha anat mantenint el seu compromís per la sostenibilitat alhora que promou, realitza i assoleix el seu objectiu principal, la inserció sociolaboral de persones de col·lectius d'exclusió social. Fruit d'aquest compromís, l'any 2005 implanta el SIG com a eina de millora.

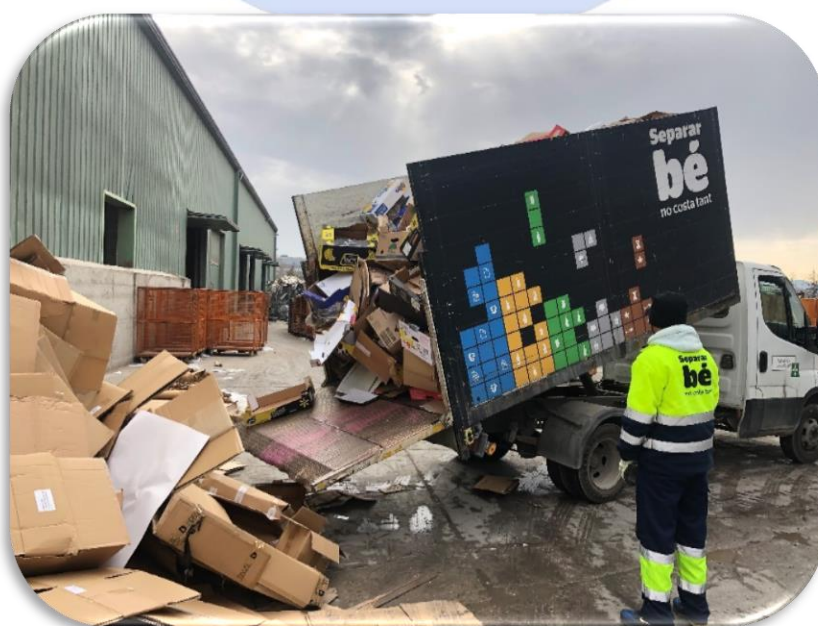
L'entitat desenvolupa el Sistema de Gestió Ambiental d'acord amb el Reglament Europeu 2017 /1505 i 2018/2026, relatiu a la participació voluntària i d'adhesió de les organitzacions a un Sistema Comunitari de Gestió i Auditoria Ambiental (EMAS).

El SIG té com a objectiu incorporar eines per potenciar i afavorir la eficiència dels processos productius i millora del comportament ambiental de forma continuada.

La direcció del SIG està formada per una comissió de tres persones: la directora general, el president executiu i la directora de l'activitat de gestió de residus i serveis. Aquesta comissió, és la responsable de fer el seguiment i vetllar pel bon funcionament del sistema.

El SIG està orientat cap a la millora contínua implicant a la resta de la organització, cadascun en la seva àrea de treball i responsabilitat, amb l'objectiu de realitzar l'activitat amb qualitat i amb un comportament respectuós amb el medi ambient. Periòdicament la comissió revisa l'estat del SIG a l'objecte de detectar punts febles, establint les accions necessàries i documentant els avenços realitzats.


La nostra entitat compleix la normativa ambiental vigent en tots els seus àmbits.






2.1 Política ambiental (Política del SIG)

S'ha actualitzat alguns aspectes de la política ambiental, aprovats al juny de 2021



La nostra política



A **Fundació privada Engrunes i d'Engrunes, Recuperació i Manteniment, Empresa d'Inserció S.L.U.**, treballem per proporcionar suport personal i feina a les persones en risc d'exclusió social i així permetre la seva reincorporació a una vida social i laboral activa.

Basem la nostra gestió en quatre grans línies:

- ✓ Posar els mitjans necessaris per garantir que els Treballadors en procés d'Inserció, adquireixin competències personals i professionals que els facultin a accedir al mercat de treball i a la integració personal en el seu entorn social més proper.
- ✓ Potenciar les activitats econòmiques i empresarials, com l'eina que ens assegura els recursos per assolir la integració laboral de les persones l'objecte social amb el que estem compromesos i alhora, la satisfacció dels nostres clients cobrint les seves exigències a través de la qualitat de tots els productes i serveis que oferim.
- ✓ Gestionar les nostres activitats sota el model de funcionament de l'economia social i solidària.
- ✓ Facilitar els mitjans adequats per a que les nostres activitats es realitzin en un marc adequat, respectant la legislació, el benestar de les persones, la igualtat i el medi ambient, inspirant-se a la millora contínua.

Aquestes línies d'acció es desenvolupen en objectius concrets dels quals fem un seguiment periòdic.


Entre tots hem construït una forma de treballar que considerem **estratègica**: un sistema de gestió de la **qualitat** per satisfer els nostres clients i usuaris, de **prevenció dels riscos laborals i la seguretat i la higiene en el treball** per garantir condicions de treball adients i segures, minimitzant els riscos; i de protecció al **medi ambient**, prevenint la contaminació, amb mesures de reducció de les nostres emissions, optimització en el consum de recursos, reducció de residus i contribució a la sostenibilitat ambiental mitjançant la reutilització, reciclatge i l'economia circular; així com garantir la coherència de les nostres activitats.

Per assolir i mantenir viu el nostre compromís, necessitem la màxima implicació i participació de totes les persones que formen part d'Engrunes, mitjançant l'aplicació de solucions eficients i la recerca d'alternatives sostenibles e innovadores a tota l'organització, adaptant-nos als canvis del mercat.

Ens preocupem per conèixer, interpretar i tenir en compte les necessitats, expectatives i requisits de tots els col·lectius amb els que interactuem i que donen un sentit a la nostra existència: Usuaris, Clients, Empreses i Administracions Públiques, i Treballadors, actuant amb transparència i implicació social.

Agraïm a totes les parts interessades que ens ajuden a construir una organització més respectuosa amb el medi i amb les persones, més dinàmica, i més sòlida a nivell social, laboral i econòmic i amb un horitzó de sostenibilitat en un món més just.

LA DIRECCIÓ



Montcada i Reixac a, 29 de juny de 2021



2.2 SIG, gestió ambiental i gestió de l'activitat

La implantació del Sistema Integral de Gestió ens ha facilitat l'anàlisi i la identificació d'elements de millora en el funcionament i gestió dels diferents Centres de Treball. Ens ha permès introduir canvis en la pràctica professional, incorporar i aplicar controls relatius als impactes ambientals i als processos de les diferents activitats que realitzem, donant compliment a la normativa legal que ens afecta i cobertura a les necessitats dels nostres clients. Ens permet realitzar una gestió ordenada, incentivant la millora continua i la identificació de les necessitats dels diferents actors que hi participen en la gestió i en la millora del nostre entorn.

Pel que fa a la tasca social, les activitats econòmiques que desenvolupem són una eina vàlida per la formació dels treballadors procedents de l'exclusió social. Els valors socials i el respecte a medi ambient estan implícits en totes les nostres activitats així com en els hàbits de treball i del treball en equip.

Els diferents aspectes tècnics de l'activitat s'assoleixen en el desenvolupament de les feines diàries que es programen.



Seguint amb la nostra política social i ambiental, promovem l'assoliment dels Objectius de Desenvolupament Sostenible (ODS), part fonamental de l'Agenda 2030 de Nacions Unides. El respecte pel medi ambient, la inserció social, la igualtat d'oportunitats, la sostenibilitat dels processos i la promoció de la salut i el benestar global són peces essencials per un futur més sostenible. Aquests ODS coincideixen amb els nostres valors i els apliquem en les nostres activitats diàries per tal d'assolir un sistema més sostenible i just.





Som gestors de residus des del 2010.

3. ASPECTES AMBIENTALS

Els aspectes ambientals identificats a la nostra organització els agrupem en 2 blocs, en funció de l'activitat que realitzem:

- Recollida, valorització, transport i gestió de residus urbans
- Construcció i rehabilitació d'habitatges

De cadascun d'aquests blocs, hem identificat tant aspectes **directes** com **indirectes**, tal i com s'indica a cada una de les taules.

Per desenvolupar la nostra activitat necessitem consumir ible, aigua, electricitat, paper, pintures, vernissos, ciment, materials de ferreteria, ... que tenen un **impacte negatiu** sobre el medi, bé per les emissions a la atmosfera que generen directa o indirectament, o bé pel consum de recursos que es necessiten per fabricar-ne. En tant que depenen de la nostra activitat i que en menor o major grau podem incidir sobre ells, els identifiquem com a **directes**.

En l'activitat de gestió de residus, la nostra matèria primera en el procés de valorització són els residus que recollim; recuperem matèries primeres que es destinen al reciclatge i allarguem la vida útil d'aquells residus que es poden reutilitzar, estalviant les matèries i l'energia necessària per a obtenir-ne. Els residus que entren i que únicament requereixen d'una classificació, els identifiquem com a **indirectes**. Si el residu requereix d'un procés de valorització passen a formar part del nostre procés productiu i passem a identificar-los com a **directes** (ens referim al tèxtil i els reutilitzables). Respecte als aspectes directes, sobre els que podem incidir, una part important serà la d'organitzar un bon procés de valorització, una bona programació i organització a l'hora d'executar els serveis que prestem i d'altra de les accions que realitzem de sensibilització.

En tant que puguem realitzarem també aquelles inversions que ens permetin obtenir un menor impacte ambiental de les nostres activitats.

Sobre els **consums** de materials, ens fixem com a criteri, sempre que ens sigui possible, aquells proveïdors que mostren bones pràctiques ambientals.

Adjunt indiquem la valoració dels **ASPECTES AMBIENTALS SIGNIFICATIUS de l'any 2022:**

**ACTIVITAT DE GESTIÓ DE RESIDUS I SERVEIS**

Durant l'any 2022 hem gestionat un total de 887,16 tones de residus, un 10,42 % més que l'any 2021.

De l'anàlisi dels aspectes ambiental de l'activitat identifiquem com a aspectes significatius:

Procés	Vector Ambiental	Condicions de funcionament	Aspecte ambiental	Directe (D) Indirecte (I)	Impactes ambientals
Gestió de residus. Processos de valorització	REUTILITZACIÓ (VOLUMINOSOS I TÈXTIL)	N	Reutilitzables	D/I	Estalvi de recursos
	RECICLATGE	N	Reciclables	D/I	Estalvi de recursos
	FRACCIÓ REBUIG	N	Deposició	D/I	Minimització de residus /estalvi de recursos /contaminació del sol
Recollida de Residus	RECOLLIDA DE ROBA DE SEGON MÀ	N	Valorització	D/I	Estalvi de recursos
Consum	CONSUM DE COMBUSTIBLE	N	Contaminació/efecte hivernacle	D/I	Emissions a la atmosfera

Pel que fa a la valoració de residus

	2021	2022
Reutilitzable	18,77%	14,34%
Reciclable	42,68%	35,18%
Rebuig	21,82%	11,07%
Valorització externa tèxtil	16,74%	39,40%
Tn de tèxtil gestionat	353,35	455,09
Tn. de residu total gestionades/ treballador	26,78	29,57



Hi ha 3 aspectes significatius que han **millorat**

- El resultat de la fracció rebuig que ha baixat del 21,82% de l'any 2021 al 11,07% de l'any 2022, tot i que el % de rebuig i el % de valorització externa del tèxtil són inversament proporcionals, tal com es pot observar en els últims 3 anys.
- La quantitat de tèxtil gestionat en tones s'ha incrementat en un 28,79% vs al 2021
- Hem incrementat la quantitat de tones de residus gestionat per treballadors

El marge de millora que tenim i el nostre **objectiu** és el reduir el % de valorització externa del tèxtil, i pel que fa a la fracció no reutilitzable (rebuig), incrementar el % de reciclatge.

Pel que fa al consum de combustible

	Any 2021	Any 2022
l/tones	8,22	10,83

Les dades de consum de combustible per tones de residu gestionat **s'ha incrementat** al respecte de les de l'any 2021

El consum de combustible està associat directament als desplaçaments que s'han de realitzar per fer els serveis i el **marge de millora** consisteix, sempre que la petició de serveis ho permeti, en la millora continua de la optimització de la programació de les rutes de recollida.

EMAS



ACTIVITAT DE LA CONSTRUCCIÓ

Durant l'exercici de l'any 2022 l'activitat ha generat una disminució important de residu, 74,97 tones vs 80,77 tones de l'any 2021; la raó principal és la quantitat de runa generada situant-nos en el 2022 en el 18,98% vs 62,52% de l'any 2021. Aquests residus, com a sempre, s'han gestionat correctament a través de gestors autoritzats.

De l'anàlisi dels aspectes ambiental de l'activitat identifiquem com a aspectes significatius:

Procés	Vector Ambiental	Condicions de funcionament	Aspecte ambiental	Directe (D) Indirecte (I)	Impactes ambientals
SEGREGACIÓ DE RESIDUS	FRACCIÓ REBUIG	N	Reciclables	D/I	Estalvi de recursos
	MOBLES PER VALORITZAR	N	Reciclables	D/I	Minimització de residus /estalvi de recursos /contaminació del sol
Consum	CONSUM DE COMBUSTIBLE	N	Contaminació/ efecte hivernacle	D/I	Emissions a la atmosfera

Pel que fa a la segregació de residus , observem que **les dades han empitjorat**

	2022	2021
Fracció rebuig en %	17,05	8,79
Mobles per valoritzar en %	6,39	5,93



El marge de millora , a banda del tipus de servei que es realitza, està en les operacions de valorització a la obra o punt d'actuació (classificació i desballestament) i en el lliurament segregat al punt de gestió (deixalleria/planta de gestió). Tenim capacitat per actuar, sempre que els residus del servei a realitzar sigui susceptible de valoritzar, donant instruccions als treballadors que executen els serveis.

Pel que fa al consum de combustible , observem que **les dades han millorat**

	Any 2022	Any 2021
l/serveis	4,66	5,18

El consum de combustible està associat directament als desplaçaments que s'han de realitzar per fer els serveis i el **marge de millora** consisteix, sempre que la petició de serveis ho permeti, en la millora continua de la optimització de la programació de les rutes de recollida.





3 OBJECTIUS I FITES

Anualment revisem i renovem els objectius i fites de millores ambientals en tots els àmbits de l'activitat. Determinem les línies d'actuació, els responsables i els mecanismes necessaris.

Objectius i fites ambientals per l'any 2023

Objectiu	Accions previstes	Àrea o activitat on s'aplica	Indicador de seguiment	Mitjans/activitats	Responsable de la implantació i seguiment	Freqüència de mesura
Reduir el consum de combustible	Identificar indicadors que ens permeti poder planificar mesures per incidir de forma més eficaç en la reducció de combustible Optimitzar en les operacions de logística	Tota Engrunes	A construcció consum inferior a: 4.66 l/actuació Incorporació d'un sistema de seguiment via GPS dels vehicles per identificar millores	Recursos interns Finançament i Recursos propis	Director de cada Centre de treball Equip Coordinador del SIG	Anual
Aprofitament de residus	Revisar processos de valorització	Activitat de residus	Reduir el % de rebuig dels processos de valorització de l'activitat de residus per sota del 11.07% Incrementar la reutilització per sobre de 11.4%	Recursos propis	Equip de Gestió de Residus i Serveis	Anual



Objectiu	Accions previstes	Àrea o activitat on s'aplica	Indicador de seguiment	Mitjans/activitats	Responsable de la implantació i seguiment	Freqüència de mesura
Segregació de residus correctament	Revisar processos de segregació i classificació a la obra	Activitat de construcció	Reduir el % de rebuig de l'activitat de construcció per sota del 17.05% Reduir el % de mobles no valoritzats per sota del 6.39%	Recursos propis	Equip de Construcció	Anual

Valoració dels objectius i fites de l'any 2022

Objectiu	Accions realitzades
Reduir el consum de combustible	A construcció hem consumit 4,66l /servei en front de 5,18 a l'any 2021. Objectiu assolit A residus Si analitzem les dades de tota la activitat hem consumit 10.83 l/tona de residus en front de 8.22 a l'any 2021, per tant el rati de consum ha estat superior. Objectiu no assolit No hem pogut incorporar nous vehicles a la flota, objectiu no assolit , ho hem reprogramat pel 2023
Aprofitament de residus	El % de rebuig dels processos de valorització de l'activitat de residus ha estat de 11.07% en front del 21.82% de l'any 2021. Objectiu assolit La reutilització resultant ha estat del 11,4% en front del 18,8% de l'any 2020. Objectiu no assolit
Segregació de residus en construcció	El % de rebuig de l'activitat de construcció ha estat del 17,05 % en front del 8,79% de l'any 2020. Objectiu no assolit El % de mobles no valoritzats de l'activitat de construcció ha estat del 6,39% en front del 5,93% de l'any 2021. Objectiu no assolit

Tal com s'indica, únicament hem assolit 2 objectius :

- El de consum de combustible per nombre de serveis, en l'activitat de construcció
- El % de rebuig en l'activitat de gestió de residus.

Ens preocupa molt el consum de combustible tant per la incidència ambiental com a econòmica que té. Durant el 2023 donarem de baixa els vehicles que no



poden circular per ZBE (4 en total) i adquirirem un nou de 3,5 PMA i posarem especial atenció en la optimització de rutes.

Pel que fa a la valorització de residus, en l'activitat de construcció farem seguiment i sensibilització continu als treballadors i a l'activitat de gestió de residus cercarem vies de gestió per el reciclatge tèxtil i estudiarem d'ampliar l'equip de selecció de tèxtil.



EMAS



4 COMPORTAMENT AMBIENTAL

A la memòria de l'any 2021 hem detectat un error relacionat al **nombre de treballadors associats a les activitats**; la causa de l'error es va produir en fer el canvi de l'abast que vam decidir l'any 2021.

A la memòria actual **hem rectificat i hem re-calculat** les dades dels 2 anys anterior referides al nombre de treballadors correcte.

4.1 Consums

Referent al consums de matèries primeres i altres subministres, la política d'Engrunes és la de triar aquells que tinguin una menor incidència ambiental; pel que fa a les quantitats treballem per reduir-ne el consum al mínim possible: electricitat, aigua, combustible, productes de neteja de les instal·lacions i d'higienització de la roba de segona mà per botigues, i altres...

Segons el paràmetre i l'activitat que analitzem, el nombre de treballadors varia. Fem els càlculs amb el treballadors directament implicats en el consum i en l'abast de la memòria.



4.1.1 Aigua

L'aigua que s'utilitza a les nostres instal·lacions és tota de xarxa.

A la **Seu Central** el consum al 2021 ha estat de 405 m³, superior a l'any 2020. La raó principal és l'inici d'una nova activitat consistent el un taller de reparació de RAEs.

AIGUA	2020	2021	2022
Consum (m3)	327	405	592
Nº Treballadors	59	64	77
Consum/Treballador	5,54	6,33	7,69



L'increment de consum que tenim des de l'any es deu principalment a l'inici de l'activitat del taller de reparació de RAEEs que consumeix aigua, quan es comprova el funcionament de les rentadores.

Tenim previst d'instal·lar un sistema de reutilització de l'aigua al llarg de l'any 2023.

4.1.2 Energia

- Llum

La nau de Montcada i Reixac d'Engrunes té 2.577,42 m² més 432,52 m² de pati annex. El consum elèctric es produeix per l'ús dels llums als magatzems i a les oficines, utilització dels sistemes informàtics, utilització dels dos ascensors i dos muntacàrregues, pel sistema de calefacció/refrigeració, un carregador per un carretó elevador, una màquina de premsar i empaquetar la roba i una premsa pel cartró. Per calcular el consum per m² farem servir la superfície interior, es a dir 2.577,42 m².

L'any 2018 vam fer el canvi a HOLALUZ i una revisió per adequar la potencia contractada a les nostres necessitats reals. Paral·lelament vam iniciar un pla per canviar les lluminàries que vam completar l'any 2019.

Les dades de consum d'electricitat dels últims 3 anys han estat:

SEU ENGRUNES	2020	2021	2022
Consum (MWh)	91,51	95,33	87,62
M2	2.577,42		
Consum (MWh)/m2	0,036	0,037	0,034
Nº Treballadors	59	64	77
Consum/Treballador	1,55	1,49	1,14

Malgrat que l'any 2021, superat l'impacte inicial de la pandèmia, hi va haver un increment de consum, durant el 2022 ja detectem una baixada de 8,09% vs a l'any 2021.

La nostra comercialitzadora és HOLALUZ i ens certifica un **consum d'energia 100% renovables**.

Tenim en estudi una proposta per fer una instal·lació de plaques solars però encara estem pendents de com evoluciona el mercat i els ajuts a la inversió, per instal·lar-les.



Continuarem treballant en les mesures de comunicació per tal de reduir l'ús de l'ascensor i utilitzar racionalment els aparells de climatització.

- Combustible

El consum de combustible, per la seva incidència ambiental i econòmica, és un paràmetre sobre el que fem un control. La millora de la gestió logística de les nostres activitats és el principal objectiu sobre el que incidim per tal de reduir-ne l'impacte.

En l'abast de la declaració ambiental d'aquest any hi ha un total de 17 vehicles 11 són de construcció i 6 de gestió de residus; un dels vehicles de gestió de residus consumeix gas, que registrem i comptabilitzem per separat.

GASOIL TOTAL	2020	2021	2022
Consum (L)	18.888	23.021	26.886
Nº Treballadors	59	64	77
L/Treballador	320,14	359,70	349,17

GAS (GNL) TOTAL	2020	2021	2022
Consum (kg)	2.223	2.135	1.560
Nº Treballadors	59	64	77
kg/Treballador	37,68	33,36	20,26

A l'activitat de gestió de residus ha hagut un increment en el consum de combustible. El consum és variable en funció dels tipus de serveis i la mobilitat que requereixin.

GASOIL ACTIVITAT GESTIÓ RESIDUS	2020	2021	2022
Consum (L)	9.084	6.602	9.604
Nº Treballadors	28	30	30
L/Treballador	324,43	220,08	320,13
Tn residus	874,28	803,43	887,16
L/Tn	10,39	8,22	10,83

GAS (GNL) ACTIVITAT GESTIÓ DE RESIDUS	2020	2021	2022
Consum (kg)	2.223	2.135	1.560
Nº Treballadors	28	30	30
kg/Treballador	79,40	71,17	52,01
Tn residus	874,28	803,43	887,16
kg/Tn	2,54	2,66	1,76



A l'activitat de la construcció ha hagut un increment important en el consum de combustible degut a l'increment d'activitat i una zona d'actuació que abasta més territori la qual cosa implica major mobilitat; en canvi el rati l/serveis ha estat menor.

GASOIL ACTIVITAT CONSTRUCCIÓ	2020	2021	2022
Consum (L)	9.804	16.419	17.282
Nº Treballadors	31	34	47
L/Treballador	316,26	482,90	367,71
Serveis	1.775	3.168	3.706
L/servei	5,52	5,18	4,66

- Total energia

(MWh)	2020	2021	2022
Electricitat	91,51	95,33	95,33
Combustible	193,79	236,2	275,85
Gas camió	35,01	33,63	24,57
Total	320,31	365,16	395,75

(MWh/m2)	2020	2021	2022
Superfície (m2)	2577,42		
Electricitat	0,036	0,037	0,037
Combustible	0,075	0,092	0,107
Gas camió	0,014	0,013	0,010
Total	0,124	0,142	0,154

Observem un increment de consum d'energia que es deu principalment a l'increment de consum de combustible.



4.1.3 Emissions atmosfèriques

- CO2

En el càlcul de les emissions de CO2, tenint en compte que la comercialitzadora subministradora de la llum ens certifica 100% de renovables, **no associem emissions de CO2 pel consum elèctric.**

GASOIL TOTAL	2020	2021	2022
Consum (L)	18888	23021	26886
Núm. Treballadors	59	64	77
Emissions Tn Co2	50,18	61,16	71,43
Tneq Co2/Treballador	0,85	0,956	0,928

GAS (GNL) TOTAL	2020	2021	2022
Consum kg de gas	2223	2135	1560
Núm. Treballadors	59	64	77
Emissions Tn Co2	6,63	5,81	4,24
Tneq Co2/Treballador	0,112	0,091	0,055

TOTAL Co2	2020	2021	2022
Emissions Tn Co2	56,81	66,97	75,67
Núm. Treballadors	59	64	77
Tneq Co2/Treballador	0,962	1,046	0,983

Font :Calculadora d'emissions de GEH (Oficina Catalana del Canvi Climàtic)

S'han incrementat les tones de CO2 generat degut al major consum de combustible, tot i que l'indicador de tones per treballador ha baixat ja que el nombre de treballadors ha augmentat.

Per poder reduir la incidència ambiental caldrà anant incorporant vehicles amb consum més eficient i a poder ser elèctrics. En l'activitat de construcció és tècnicament més viable incorporar vehicles elèctrics però per l'activitat de recollida de residus encara s'ha de millorar molt la capacitat d'autonomia dels vehicles.



- SO₂ , NO_x i partícules

Al tenir major consum de combustible les emissions també han augmentat (no hem comptabilitzat la electricitat, perquè tenim certificació de renovables).

Hem corregit les dades dels anys anteriors en relació al nombre de treballadors associat a l'abast de la auditoria i la dada de gasoil que hem convertit en kg

EMISSIÓ PER CONSUM DE GASOIL	2020	2021	2022
Nº Treballadors	59	64	77
Kg gasoil	16.244	19.789	23.122
Tn SO ₂	0,24	0,30	0,35
Tn SO ₂ /Treballador	0,002	0,002	0,003
Tn NO _x	392,12	477,71	558,16
Kg NO _x /Treballador	2,993	3,647	4,261
Kg Partícules	37,04	45,12	52,72
Kg Partícules/Treballador	0,628	0,705	0,685

EMISSIÓ PER CONSUM DE GAS (GNL)	2020	2021	2022
Nº Treballadors	59	64	77
Kg GNL	2.223	2.135	1.560
Tn SO ₂	0	0	0
Tn SO ₂ /Treballador	0	0	0
Tn NO _x	28,9	27,76	20,28
Tn NO _x /Treballador	0,490	0,434	0,263
Tn Partícules	0,09	0,09	0,06
Tn Partícules/Treballador	0,0015	0,0013	0,0008

EMISSIÓ TOTAL	2020	2021	2022
Nº Treballadors	59	64	77
Tn SO ₂	0,24	0,30	0,35
Tn SO ₂ /Treballador	0,004	0,005	0,005
Tn Nox	421,02	505,46	578,44
Tn NO _x /Treballador	7,136	7,898	7,512
Tn Partícules	43,15	52,57	52,78
Tn Partícules/Treballador	0,6292	0,7063	0,6855

Font factors de conversió: Conselleria de Transició Energètica, Sectors Productius i Memòria Democràtica de les Illes Balears, edició 2022



4.1.4 Materials

Hem fet una agrupació de materials consumits en funció de la seva finalitat:

- Consum material oficina
- Consum material destinat a la neteja i manteniment
- Consum destinat als serveis que realitzem en l'activitat de construcció i activitat de residus (encara que la quantitat és mínima), a la resta d'activitats no es requereix

El paràmetre que utilitzarem, en tant que les unitats del material consumit és divers (pes, volum, peces, unitats, ...) el referirem al pes econòmic de la compra sobre els ingressos.

% DESPESA/TOTAL INGRESSOS ENGRUNES	2020	2021	2022
Oficina i administració	0,12%	0,08%	0,12%
Neteja i manteniment	0,11%	0,07%	0,07%

% DESPESA/TOTAL INGRESSOS DE L'ACTIVITAT	2020	2021	2022
Activitat de Construcció	13,47%	20,62%	25,18%
Activitat de Gestió de residus	0,016%	0,005%	0,009%

Com s'observa en l'activitat de construcció és on hem experimentat un increment més important de consum de material, això és perquè al febrer de 2021 vam canviar de zona d'actuació que ha comportat una major compra de material; una part de percentatge també es deu a que s'han pujat els preus i el càlcul de consum el fem a partir de dades econòmiques.

En totes les compres prioritzem el productes reciclats i/o amb etiqueta eco.

En l'apartat de consums d'oficina hem agrupat el consum de paper, tòner, sobres, carpetes, arxivadors, ... Quan en un servei recollim material d'oficina en bon estat el recuperem per reutilitzar-lo. Reutilitzem per ús intern la part no impresa de documents no confidencials. Promovem, sempre que és possible, l'ús de documentació electrònica. Les impressores són multifuncional amb recàrregues de tintes individualitzada. Aquest any observem un increment important en consum però similar al d l'any 2020.

En l'apartat de material de neteja i manteniment hem agrupat detergent, desengreixant, desincrustants, fregalls, escobres, bosses.... Els líquids o similars els adquirim en envasos de 5, 10 i 25 kg. Reutilitzem els utilitatges i productes que estan en bon ús provinents dels serveis de recollida. No s'observa canvi en el consum.



En el cas de **construcció** els materials que consumim són ciment, pintures, vernissos, decapant, cable, ferreteria, sanitaris, calderes.... Les pintures i vernissos, si l'aplicació ho permet, utilitzem amb base d'aigua; consumint preferentment productes amb ecoetiqueta.

En quant a l'activitat de **gestió de residus i serveis**, som una planta de valorització de residus. La "matèria primera" per l'activitat que realitzem a les nostres instal·lacions són residus provinents dels serveis que prestem de buidatge d'habitatges, de locals, d'oficines entre d'altres. Hi ha molt poc consum específic complementari pels processos de valorització, a excepció dels envasos dels que fem una declaració específica per lliurar a l'Agència de Residus de Catalunya. Consumim bosses de plàstic industrials que estan comptabilitzades en l'apartat de neteja i manteniment.

4.1.5 Embalatges

Aquest material s'utilitza en la venda de roba reutilitzable classificada a l'engròs (bales de roba i sacs de sabates, bosses i complements).

Adjuntem les dades dels últims 3 anys a la taula adjunta.

	2020	2021	2022
Consum (kg)	238,42	269,07	83,18
Tn Producte venut	89,39	102,17	30,39
Embalatge/Tn Producte venut (kg)	2,67	2,63	2,74
Nombre de Treballadors	59	64	77
kg d'embalatge/núm. Treballador	4,04	4,20	1,08

La diferència observada en els últims 3 anys, en quant a kg d'embalatge /producte venut no és massa significativa el que ha baixat de forma important és el consum, això es degut a que hem reduït l'equip de treball i en conseqüència la quantitat producte venut.

4.2 Residus

La recollida i segregació de residus forma part, entre d'altres, de les activitats econòmiques que realitza l'Entitat.

En aquesta memòria analitzem els residus gestionats a la Planta de Residus amb el nombre de gestor E-1198.10, propietat de Engrunes.

A banda, Engrunes realitza altres activitats de gestió de recollides i transport de residus a diversos municipis (recollides selectives i gestió de deixalleries-punts



verds) a Barcelona, Sant Cugat del Vallès, Cerdanyola, Cornellà, Caldes de Montbui i Plau Solità i Plegamans.

Relacionat amb els residus també hem de tenir en compte els residus que genera tant l'activitat de gestió de residus (administració i manteniment de la infraestructura i del vehicles) com la de rehabilitació i manteniment d'edificis.

De les activitats relacionades amb la gestió de residus, els residus que gestionem són principalment d'origen domèstic o assimilable a domèstic.

Com a residus **no perillosos** gestionem: residu tèxtil i assimilables, fusta i ferro dels voluminosos, paper de la recollida a empreses i administracions públiques i runa de la rehabilitació i manteniment d'habitatges. Els residus classificats com a no perillosos es gestionen segons la normativa vigent i donant prioritat a la reutilització vers el reciclatge i al reciclatge vers al dipòsit controlat i/o incineració. Els processos de valorització es fan a la seu central d'Engrunes: selecció i preparació per la reutilització, desballestament i classificació. **Com a residus perillosos** es recullen i gestionen alguns tipus de RAEE, tòners procedent d'instal·lacions municipals de Barcelona ciutat i alguns residus especials domèstics en petites quantitats, procedents tant de les recollides i buidats de pisos com de les tasques de rehabilitació i manteniment d'habitatges; aquests residus es classifiquen i es lliuren a gestors autoritzats.





Seu central Montcada i Reixac: activitat Gestió de Residus i Serveis

En aquesta nau arriben les recollides de residus provinents dels serveis de 010, buidatge de pisos i locals, recollida de roba dels contenidors roba amiga i d'altres, recollides selectives, etc... que realitza Engrunes.

Després de la segregació i classificació que es realitza a la nostra nau, es prioritza la reutilització d'aquells materials que puguin tenir una sortida al mercat de segona mà i la valorització d'aquelles fraccions de residus que tinguin possibilitat de tornar al cicle productiu. Es segueixen els criteris de prioritització basats en:

Prevenió → Reutilització → Valorització → Abocament

Es presenten les dades de sortida (gestionats) de l'any 2022 i la comparativa amb els dos últims anys.

RESIDUS GESTIONATS (Tn)	2020	2021	% s/total	2022	% s/total
Paper i cartró	65,24	40,85	5,08%	64,61	7,28%
Metalls	44,40	48,71	6,06%	45,36	5,11%
Fusta	65,74	45,87	5,71%	48,88	5,51%
Plàstic	9,64	3,03	0,38%	0,88	0,10%
Vídre	9,05	2,61	0,32%	6,58	0,74%
RAEE	18,64	14,96	1,86%	16,18	1,82%
Rebuig	227,22	175,27	21,82%	98,25	11,07%
Voluminosos 010 de BCN (valorització externa)	63,21	76,54	9,53%	105,82	11,93%
Terra i runa	2,66	12,89	1,60%	12,66	1,43%
Especials domèstics (perillosos)	1,05	4,30	0,53%	11,17	1,26%
Total	506,85	425,03		410,39	

PRODUCTES OBTINGUTS DE LA VALORITZACIÓ/REUTILITZACIÓ DE RESIDUS (Tn)	2020	2021		2022	% s/total
Voluminosos reutilitzables	13,93	25,06		21,67	
Tèxtil reutilitzable	134,27	125,72	17,0%	79,72	11,4%
Drap	138,34	93,11	15,82%	25,84	2,91%
Valorització externa tèxtil	80,89	134,52	9,25%	349,53	39,40%
Total	367,43	378,40		476,77	

TOTAL GESTIONAT (Tn)	874,28	803,43	887,16
Nombre de treballadors	28	30	30
Tn Residu gestionat/Treballador	31,22	26,78	29,57
Tn de residu especial domèstic/treballador	0,0375	0,143	0,372



Relació de dades dels últims 3 anys agrupats per fraccions sobre les que posem especial atenció

	2020	2021	2022
Reutilitzable	16,95%	18,77%	14,34%
Reciclable	47,81%	42,68%	35,18%
Rebuig	25,99%	21,82%	11,07%
Valorització externa tèxtil	9,25%	16,74%	39,40%

En les dades de l'activitat de gestió de residus de l'any 2022, observem **un increment** del 10,42% **de residus gestionat** respecte a l'any 2021 i també del 10,42% **de tones gestionades per treballador**.

Ha **millorat** el % de rebuig que ha passat del 21,82% de l'any 2021 al 11,07% de l'any 2022 i han **empitjorar** les dades de valorització externa de tèxtil, del 16,74% al 39,40% i les de la reutilització del 18,8% al 11,4%, pel mateix període.

La fracció tèxtil, roba de segona mà, té molt pes sobre el total de residu que gestionem i es un residu que està patint una transformació molt important, tant pel que fa a la demanda de molta qualitat com pel fet que s'han tancat algunes vies de comercialització de reutilitzable a l'engròs. El percentatge de valorització del residu tèxtil que no gestionem directament ens interessa que sigui baix, perquè el procés de valorització crea llocs de treball, el repte ara més que mai és fer que el procés sigui econòmicament sostenible.

Els nostres reptes principals són:

- Identificar els punt de millora en l'operativa de valorització
- Crear eines de control i d'avaluació continua per millorar-optimitzar els processos.
- La recerca de vies per la comercialització-aprofitament dels reciclables i reutilitzables tèxtils d'inferior qualitat.





Activitat de rehabilitació i manteniment d'edificis

Els residus que es generen a l'activitat de la Construcció, es segreguen a l'obra i es porten directament a les deixalleries més properes. La ferralla i els RAEEs es gestionem a les instal·lacions de Montcada.

Les diferents fraccions de residus es gestionen de forma segregada mitjançant gestors autoritzats. La fracció sobre la qual podem incidir, per millorar la nostra gestió, és la de mobles per valoritzar i les del rebuig, que aquest any han pujat. En relació a ambdues fraccions els nostres treballadors tenen instruccions de segregar i maximitzar la valorització.

Mostrem la taula dels últims 3 anys:

RESIDUS (Tn)	2020	2021	%/total	2022	%/total
Fusta	15,81	14,21	17,07	37,07	49,44
Altres valoritzables*	1,24	0,96	1,15	0,35	0,47
Mobles per valoritzar	0	4,94	5,93	4,79	6,39
Rebuig	9,10	7,32	8,79	12,78	17,05
Esporga	0	0,71	0,85	0,75	1,00
Terra i runa	25,46	52,05	62,52	14,23	18,98
Ferralla	0,23	0,48	0,58	4,97	6,63
Residus perillosos	0,47	0,10	0,12	0,03	0,04
Total	52,30	80,77		74,97	

*Vidre, plàstic dur, roba, cartró, RAEE

	2020	2021	2022
Total residus (Tn)	52,30	80,77	74,97
Total serveis	1.775	3.168	3.706
Tn/serveis	0,029	0,025	0,020

ACTIVITAT CONSTRUCCIÓ	2020	2021	2022
Nº Treballadors	31	34	47
Residu gestionat (Tn)	52,30	80,77	74,97
Residus perillosos (Tn)	0,47	0,10	0,03
Total Residu gestionat/Treballador	1,69	2,38	1,60
Total residus perillosos /treballador	0,015	0,003	0,0006



Cal destacar que durant l'any 2022 el **percentatge de rebuig** i el de **mobles per valoritzar** sobre el total de residus de l'activitat han **empitjorat**.

També observem que **ha baixat la quantitat de residu generat per servei i per treballador**, dada que està relacionada amb el tipus d'actuació que es realitza.

L'activitat de la construcció aplica de forma estricta el "**Pla de prevenció de residus de cada actuació**" fent la separació de residus a la mateixa obra, però encara hi ha marge de millora

Els nostres reptes principals són:

- Identificar els punts de millora en l'operativa de valorització
- Crear eines de control i d'avaluació contínua per millorar-optimitzar els processos.

RESIDUS TOTALS GESTIONATS EN LES ACTIVITATS DE GESTIÓ DE RESIDUS I DE REHABILITACIÓ I MANTENIMENT

TOTAL ENGRUNES CONSTRUCCIÓ I RESIDUS	2020	2021	2022
Nº Treballadors	59	64	77
Total Residu gestionat (Tn)	926,58	884,20	962,12
Rebuig gestionat (Tn)	236,32	182,59	111,03
% Rebuig/Total	25,50%	20,65%	11,54%
Residu total gestionat (Tn)/Treballador	15,70	13,82	12,50

EMAS



4.3 Biodiversitat

En el marc de l'abast de la declaració, Engrunes compta amb un espai segellats on realitza les activitats:

- Unes instal·lacions pròpies que ocupen un total de 2.577,42 m² construïts en Montcada i Reixac més 432,52 m² de pati.

El total de la superfície està completament pavimentada, no es disposa de zones enjardinades ni d'àrees dedicades a conservar o restaurar la naturalesa, ni a l'interior ni en l'exterior de les instal·lacions.

Calculen la biodiversitat per a una ocupació màxima, que pot varia dependent del personal contractat.

	Ocupació màxima		
Biodiversitat	2020	2021	2022
Àrea (m ²) inclòs pati	3009,94		
Nº Treballadors	59	64	77
Biodiversitat (m ² /Treballador)	51,02	47,03	39,09

EMAS



5 NORMATIVA APLICABLE

Engrunes **cumpleix amb al normativa que ens és d'aplicació** per l'activitat de gestió de residus i de construcció, les relatives a les instal·lacions, vehicles, autoritzacions, seguretat i salut, ...

Pel que fa a la més important, que regula la nostra activitat com a **gestors de residus**, destaquem:

- a) Ley 7/2022, de 8 de abril, de residuos y suelos contaminados ...
- b) RD 553/2020 de 2 de junio que regula el traslado de residuos dentro del territorio del Estado
- c) Real Decreto 110/2015, de 20 de febrero, sobre residuos de aparatos eléctricos y electrónicos RAEE. (BOE 45, de 21/02/15), amb les modificacions incorporades pel Real Decreto 27/2021...
- d) Llei 20/2009, del 4 de desembre, de prevenció i control ambiental de les activitats.(DOGC 5524 , de 11/12/09)
 - La classificació de l'activitat adequada, pertany a l'Annex 2 conforme als codis:



- 10.2 Centre de recollida i transferència de residus perillosos amb una capacitat inferior a 30 Tn /dia.
- 10.7 Instal·lació de valorització de residus no perillosos amb una capacitat inferior a 100.000 Tn /any.

La llicència ambiental és conjunta per les dues empreses, segons acord de l'Ajuntament de Montcada i Reixach en data 18.11.2010.

Amb data 14-7-2021 va quedar finalitzat el procés de canvi no substancial de la llicència de Montcada i Reixach i amb data 27-7-2021 vam rebre notificació de canvi de nom de gestor de residus a Engrunes Recuperació i manteniment El, anteriorment a nom de la Fundació Engrunes. El canvi no substancial implica la adaptació de l'activitat al Real Decreto 110/2015, de 20 de febrero, sobre Residuos de Aparatos Eléctricos y Electrónicos a través d'una tramitació de canvi no substancial que estem aprofitant per incrementar la nostra capacitat d'emmagatzematge i de tractament.

Pel que fa a l'**activitat de construcció** complim amb la qualificació professional del personal que efectua les butlletes d'instal·lació de gas, aigua i llum

Pel que fa al **consum de l'aigua**, segons el Decret 103/2000, de 6 de març de Reglament dels tributs gestionats per l'Agència Catalana del Agua, donat que el nostre consum és inferior a 1000 m³, no hem de fer la declaració DUCA.

En quant a les aigües residuals que generem, el marc normatiu que hem de seguir és el Reglament metropolità d'abocament d'aigües residuals de l'any 2015 i el Decret 130/2003, de 13 de maig, pel que s'aprova el Reglament de los serveis públics de sanejament . A l'inici de l'activitat vam tramitar els permisos corresponents.

Respecte a les emissions a la atmosfera complim amb la normativa del el Reial Decret 920/2017, de 23 d'octubre , pel que es regula la inspecció Tècnica de vehicles i en quant al aparells d'aire condicionat que hi ha a les nostres instal·lacions acomplim el Reglamento (UE) N o 517/2014 del parlamento europeo y del consejo de 16 de abril de 2014 sobre los gases fluorados de efecto invernadero y por el que se deroga el Reglamento (CE) n o 842/2006, tenim l'inventari de màquines i fem Control de fuites i Registre de recàrregues periòdics

Pel que fa a la contaminació lumínica atenen les indicacions del DECRET 190/2015, de 25 d'agost, de desplegament de la Llei 6/2001, de 31 de maig, d'ordenació ambiental de l'enllumenament per a la protecció del medi nocturn i en quant a soroll la Ordenança municipal.



Respecte a la seguretat industrial seguim tota la normativa que ens són d'aplicació.

6 ACCIONS DUTES A TERME I PREVISTES PEL COMPLIMENT LEGAL

Per tal de poder donar compliment legal de la Normativa que ens és d'aplicació utilitzem dos instruments, que estan inclosos en el nostre SIG, que ens permeten identificar i fer un seguiment dels aspectes legals de la nostra activitat.

Per una banda tenim un document que explica quin és el procediment que hem de seguir respecte als aspectes i requisits legals i per una altra, un registre que recull i identifica totes les normatives que ens són d'aplicació, **agrupades** a raó de la naturalesa de l'aspecte legal.

Qualsevol actuació d'acompliment legal, queda registrada i avalada documentalment (evidències legals) en carpetes separades segons les característiques del requisit que s'ha complimentat.

Nom del verificador Mediambiental:

SGS INTERNATIONAL CERTIFICATION SERVICES IBERICA, S.A.U.

SGS INTERNATIONAL CERTIFICATION SERVICES IBERICA, S.A.U. està acreditada per ENAC com a verificador ambiental amb el núm. ES-V-0009 i és entitat habilitada per la Direcció General de Qualitat Ambiental de la Generalitat de Catalunya amb el nombre 034-V-EMAS-R

